

Conception et conduite de projets d'impact social par le sport

Formation socle

Mardi 29 Novembre 2022
14H00-16H00



SOMMAIRE

- 0. Objectifs de la session
- 1. Quelques prérequis pour exploiter le potentiel du sport en matière d'impact social
- 2. Proposition de théorie du changement
- 3. Description de la théorie du changement
- 4. Témoignage(s)
- 6. Questions et réponses
- 7. Conclusion et questionnaire d'évaluation

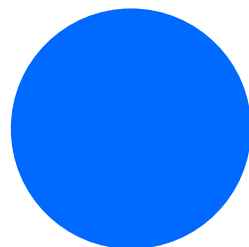
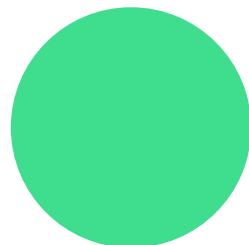
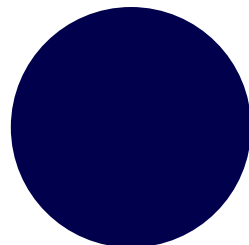
OBJECTIFS PÉDAGOGIQUES

De la session d'aujourd'hui

OBJECTIF 2

Illustrer les différents leviers d'amélioration.

Quels sont les sources d'inspiration et les exemples que nous pouvons suivre ?



OBJECTIF 1

Décrire et catégoriser les différentes manières de maximiser l'impact social d'un projet utilisant le sport.

Comment structurer et consolider un projet dans ce domaine ?

OBJECTIF 3

Identifier des pistes pour consolider l'impact d'un projet.

Quels sont les outils ou ressources dont vous avez besoin pour progresser dans la recherche d'impact ?

VOTRE INTERVENANT



David Blough

Ex-Directeur Général de PLAY International
Auteur de « Sportwashing », Rue de l'échiquier (2020), « Le sport des solutions, voyage en terre des possibles, (à paraître)



10

Renforcer les capacités des organisations dans le domaine de l'innovation sociale par le sport.
Avec : Paris 2024, Agence Française de Développement, Fondation de France, Fondation Société Générale...



Thomas Barwick/Getty Images

1

Quelques prérequis pour exploiter le potentiel d'impact du sport

D'une vision idéalisée du sport à une logique d'impact

Un imaginaire collectif est né avec le sport moderne et son déploiement à travers le monde. Au XIXème siècle, ses « pères fondateurs » l'ont élevé au statut de religion. Le sens commun attribue au sport des valeurs indiscutables compte tenu de l'image positive dont il bénéficie : solidarité, dépassement de soi, bien-être, etc. Cette croyance en un sport idéalisé, apolitique et isolé du reste de la société est remis en cause par les sociologues et historiens du sport. Les sciences humaines démontrent qu'il est au contraire poreux et influencé par le milieu dans lequel il se déroule.

La promotion de l'activité physique et sportive est indispensable pour surmonter les défis de la progression de la sédentarité et de l'inactivité physique ou encore de la dégradation de la santé mentale des jeunes. Néanmoins, dans une perspective d'impact social, il est important de ne pas considérer que le sport comporte des **valeurs intrinsèques** et que l'acquisition de compétences sur un terrain de sport se retranscrit automatiquement en dehors.

D'une vision idéalisée du sport à une logique d'impact

De fait, il est important de considérer les intentions et les méthodes pédagogiques des encadrants des activités et de penser le sport au-delà de l'accès à la pratique : **comment est-ce que cette pratique peut contribuer à résoudre des problématiques spécifiques** en matière d'éducation, inclusion sociale, etc.

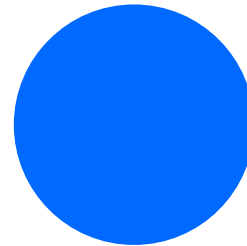
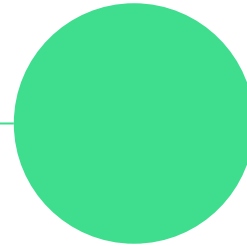
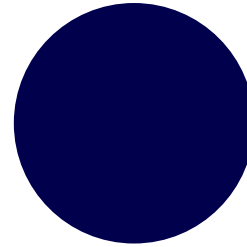
De fait, un nombre croissant du sport depuis deux décennies s'intéressent aux logiques et outils permettant d'exploiter le potentiel du sport en matière d'impact social. Et un nombre croissant d'acteurs du développement ou de l'économie sociale et solidaire considèrent le sport comme un outil pertinent de prise en charge de différents publics.

Proposition de typologie

Projet « Sport + »

Le sport comme outil de captation

Il s'agit d'agréger à l'activité physique et sportive « traditionnelle », des activités extra-sportives. Ces organisations utilisent souvent le sport pour attirer certains afin de leur proposer des solutions à une problématique qui répond à des questions d'éducation, de santé, de vivre ensemble, etc. Le sport est ici avant tout considéré comme un levier de mobilisation et une porte d'accès menant à des services qui sont fournis avant ou après sa pratique.



Projets « Sport »

Le sport comme finalité

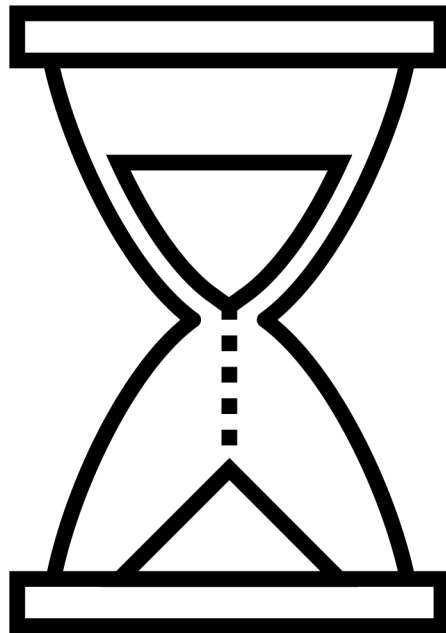
Objectif de promouvoir une ou plusieurs activités physiques et sportives en tant que telles. Le sport est considéré comme ayant des effets à part entière. Les résultats bénéfiques attendus sont envisagés comme des conséquences à la fois secondaires et inconditionnelles.

Projets « + Sport »

Le sport comme outil de transformation

C'est à travers l'activité sportive elle-même que les porteurs de ces projets cherchent à proposer des solutions. Le sport est « construit » de telle sorte à ce que les encadrants puissent l'utiliser comme levier pédagogique sur des sujets qui ne relèvent pas de la discipline sportive mais d'enjeux du quotidien.

La temporalité de l'impact



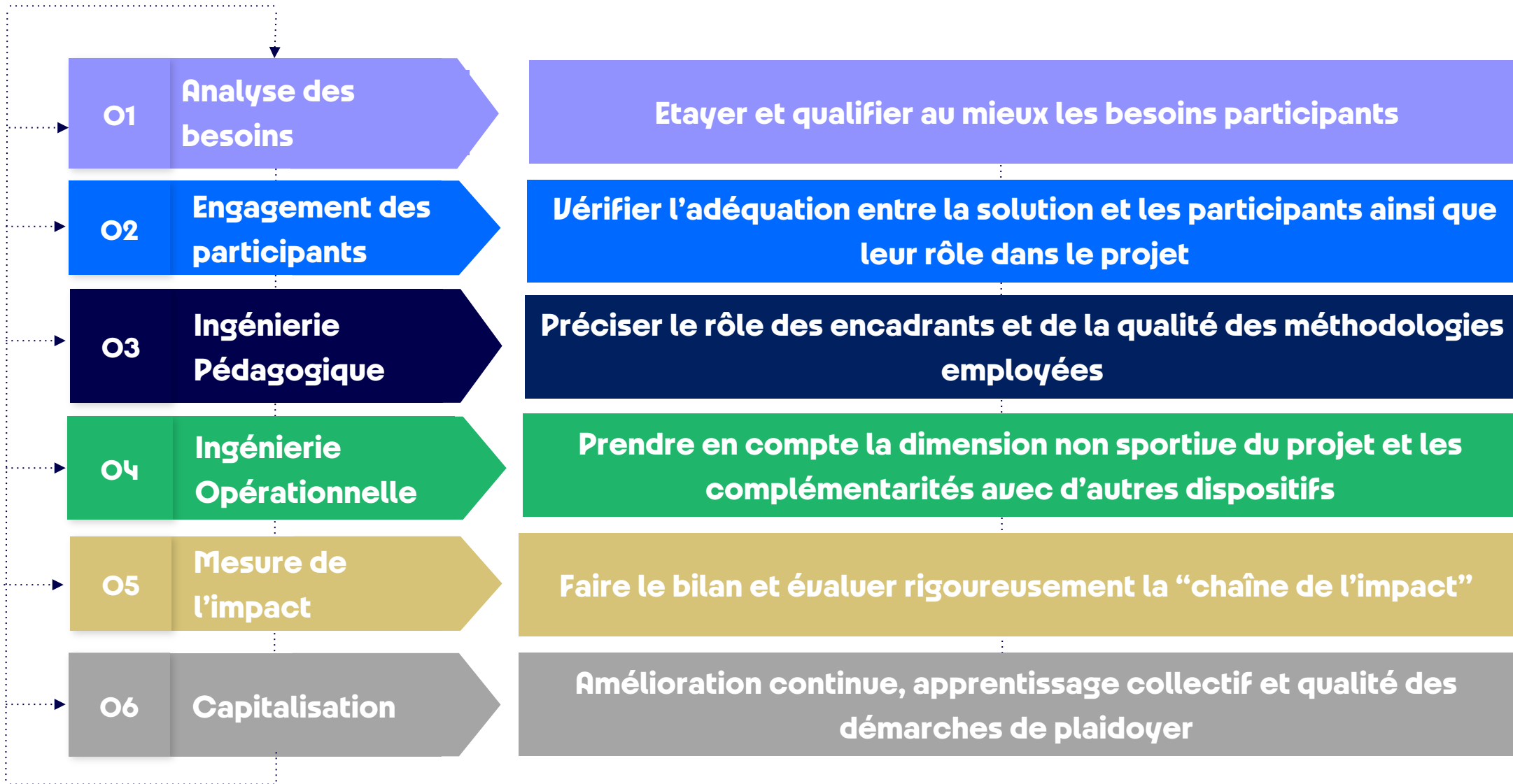
Une « théorie du changement » : de quoi parle-t-on ?

Une théorie du changement explique comment les activités sont censées produire un ensemble de résultats qui contribuent à la réalisation des impacts finaux prévus. Elle est entendue comme un processus envisageable pour renforcer la conception et la mise en œuvre dans le domaine de l'impact social par le sport.

Cette approche permet de problématiser la problématique sociale qu'un porteur de projet cherche à résoudre, son public de bénéficiaires (ou participants), la nature de ses activités, ses réalisations et les impacts escomptés. L'intérêt de cette approche tient à la convergence récente entre le sport et la notion d'impact social. Les acteurs « traditionnels » du sport ne s'approprient la logique d'impact social que depuis peu. À l'inverse, les organisations « traditionnelles » de l'impact social ont tardé à s'approprier le sujet du sport.

Il ne faut pas envisager ce modèle comme un idéal mais comme une manière d'identifier les possibilités de renforcer son projet sur le moyen terme. Le cycle de formation et l'accompagnement sur le volet « conception et conduite de l'impact social par le sport » s'appuiera sur ce cadre pour donner des outils concrets sur un item spécifique ou de manière transversale. Il est également un support évolutif et une réflexion qui nourrira un travail de capitalisation : il peut être un modèle théorique permettant de catégoriser les bonnes pratiques des projets Impact 2024.

Proposition de théorie du changement du sport à impact



Questions Réponses



Copyright David Blough

2

Proposition de théorie du changement du sport à impact

Proposition de théorie du changement du sport à impact



LEVIER 1 L'analyse des besoins



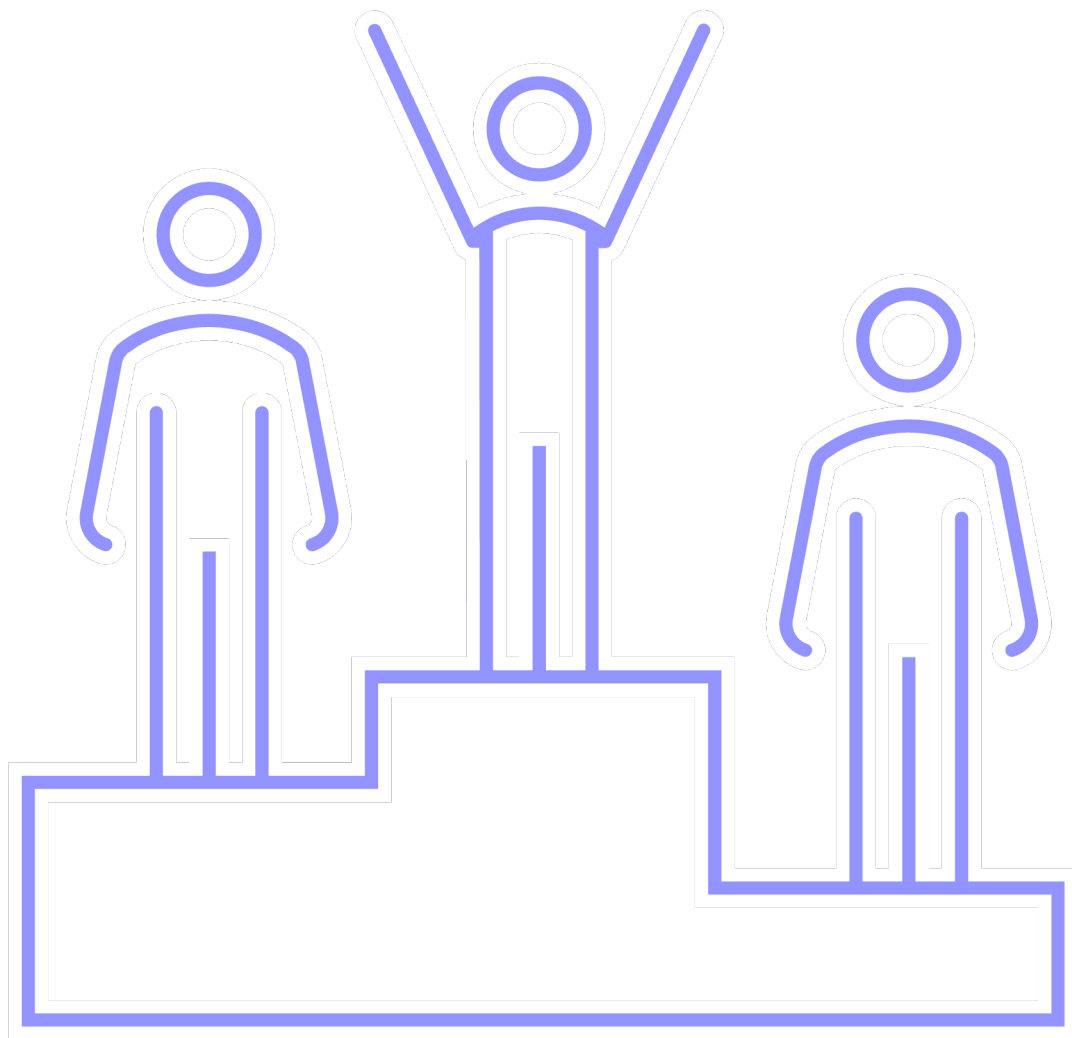
Pourquoi ?

- Bien comprendre les problématiques des usagers
- Répondre aux attentes des publics
- Faire avec et pour les participants
- Éviter les biais ou effets de déterminisme
- Dépasser la seule logique d'accès à la pratique
- Apporter une réponse à un besoin social précis.

LEVIER 1 L'analyse des besoins

Besoin rigoureusement
étayé

Besoin supposé
(logique territoriale
et/ou d'un public)



Besoin non
identifié

Enjeux pour un
porteur de
projet

LEVIER 1 L'analyse des besoins



<https://bikebridge.org>

Un projet conçu comme une solution à la problématique de la mobilité physique et sociale des femmes issues de la migration en Allemagne.

Une situation analysée finement par les 3 fondatrices de l'association à travers des entretiens (individuels et collectifs) avec les participantes.

Le choix du vélo comme pratique sportive à privilégier a été déterminé en fonction de :

- La nécessité d'accéder à une activité physique en dehors des établissements.
- Le besoin de créer à la fois de la mobilité spatiale et sociale.
- La perception des femmes de cette activité interdite dans leur pays d'origine.
- La nécessité de créer du lien social.

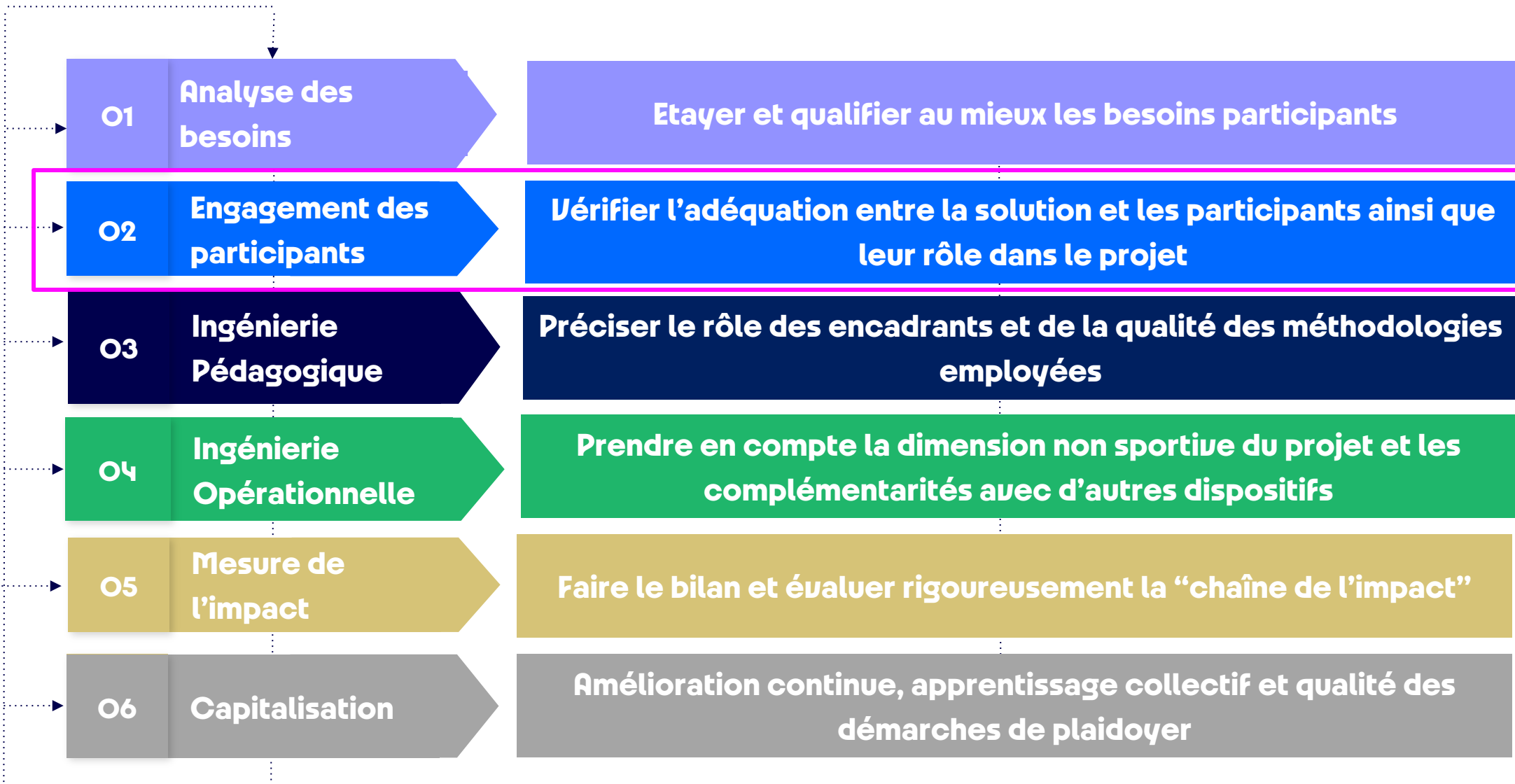
LEVIER 1 L'analyse des besoins



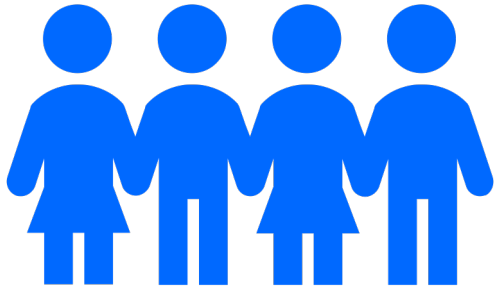
Pour aller plus loin:

- Formaliser/organiser votre réflexion (ex : l'arbre à problème) et clarifier la problématique de manière la plus précise possible.
- Trouver les études et analyses concernant la problématique.
- Impliquer les participants dans la conception même du projet.
- Réaliser un questionnaire.
- Faire un focus groupe.
- Interroger des experts et/ou des praticiens.
- Ajouter une étape « Diagnostic » à votre proposition de financement auprès des bailleurs.

Proposition de théorie du changement du sport à impact



LEVIER 2 : L'engagement des participants



Pourquoi ?

Renforcer et pérenniser le projet en les impliquant dès l'origine du projet.

Assurer l'adéquation entre la solution proposée et les bénéficiaires.

Cibler les besoins et participants prioritaires.

Définir ou concevoir la ou les bonnes activités.

Fidéliser le public bénéficiaire.

LEVIER 2 : L'engagement des participants



Enjeux pour un
porteur de
projet

Le premier enjeu est le recrutement. L'activité peut être en accès libre, en accès libre et ciblée ou totalement ciblée.

Le deuxième est leur rôle dans la mise en œuvre de l'activités.

Le troisième est l'implication des participants dans le projet lui-même (définition des activités, gouvernance, etc).

LEVIER 2 : L'engagement des participants



<https://www.mysakenya.org>

Un projet emblématique en matière d'engagement des participants est MUSA, une association active à Nairobi au Kenya.

Il s'agit d'une ligue de football qui attribue aux participants des responsabilités qui dépassent les limites du terrain.

- Le système d'arbitrage fonctionne selon un modèle de rotation au sein duquel chaque joueur ou joueuse doit participer.
- Chaque équipe participe également au bon fonctionnement du championnat.
- Le Conseil d'Administration est essentiellement composé de participants.

LEVIER 2 : L'engagement des participants



Pour aller plus loin

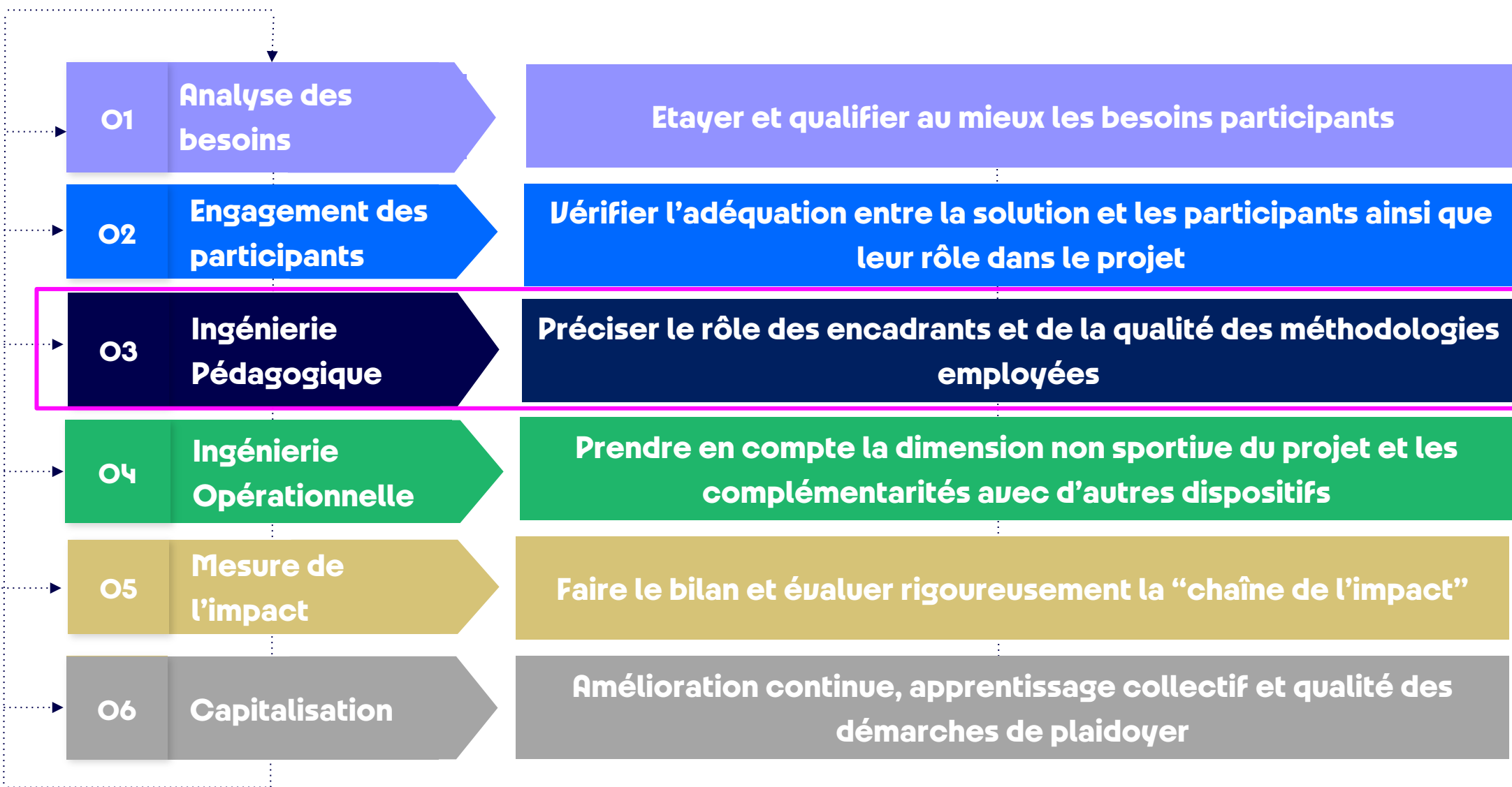
- Définir le rôle des participants avec eux : leur donner par exemple des responsabilités dans l'organisation des activités.

- Identifier des prescripteurs et les accompagner (cahier des charges, formation) pour qu'ils orientent les bénéficiaires prioritaires.

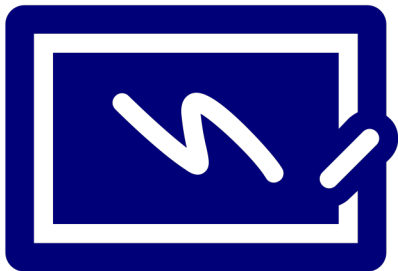
- Ouvrir la gouvernance de votre organisation aux participants ou créer une gouvernance ad hoc leur permettant d'avoir voix au chapitre

...

Proposition de théorie du changement du sport à impact



LEVIER 4 L'ingénierie pédagogique



Pourquoi ?

- La qualité d'un projet dépend également de celle de l'encadrement proposé aux participants.
- La nature de la pratique doit être au service des objectifs du projet et adaptée aux besoins des pratiquants.
- L'acquisition de compétences, ainsi que la contribution du sport dans celle-ci, doivent pouvoir être évaluées.

LEVIER 4 L'ingénierie pédagogique



Enjeux pour un
porteur de projet

- Le choix même de l'activité sportive.
- La formation et la posture des personnes qui accompagnent les bénéficiaires constituent des éléments prépondérants dans la réussite d'un projet.
- Les méthodologies sportives employées constituent également des leviers d'action déterminants.

LEVIER 4 L'ingénierie pédagogique



<https://www.enfantsourire.com/escrime>

Cette approche peut être illustrée par l'association Pour le Sourire d'un enfant à Thiès au Sénégal.

- Le choix de l'escrime pour favoriser la pratique mixte.

- La symbolique du blanc et le rôle du masque.

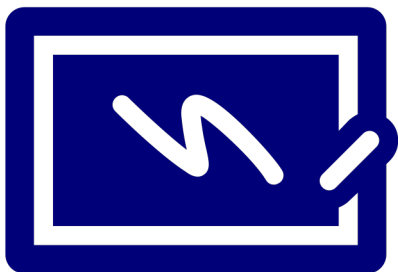
- Une pratique en dehors de l'espace carcéral.

- La création de la méthode escrime et justice réparatrice pour développer les compétences psycho-sociales (estime de soi, prise de décision, le sentiment d'efficacité personnelle...)

- Le travail réalisé par les jeunes

- ...

LEVIER 4 L'ingénierie pédagogique



Pour aller plus loin

Identifier les contenus pédagogiques en libre accès.

Entreprendre une démarche de création ad hoc de contenu et d'expérimentation.

Créer un partenariat avec une organisation possédant une expertise pédagogique spécifique.

Mobiliser un ou plusieurs bénévoles...ou recruter un profil spécialisé.

...



1min chrono : à vous !

Proposition de théorie du changement du sport à impact



LEVIER 3 : L'ingénierie opérationnelle



Pourquoi ?

- La réussite d'un projet de sport à impact répond en partie aux mêmes logiques que n'importe quelle autre initiative destinée à contribuer au bien commun
- Un besoin d'organisation face aux enjeux multiples (gestion du bénévolat, partenariats multiples, etc)
- Une condition du changement d'échelle.
- L'importance de la composante non sportive* dans la logique d'impact social...des projets utilisant le sport.

LEVIER 3 : L'ingénierie opérationnelle



Enjeux pour un porteur de projet

- La planification et le suivi des activités/bénéficiaires.
- La définition et le suivi des indicateurs (voir mesure d'impact)
- La complémentarité des activités sportives et éventuelles activités non sportives.
- La qualité et la quantité des interactions avec l'écosystème.
- La conduite simultanée des activités et des contraintes financières.
- ...

LEVIER 3 : L'ingénierie opérationnelle



<https://www.goldeletra.org.br/fr/institucional/>

Gol de Letra est implanté dans certains quartiers sensibles de Sao Paulo et Rio de Janeiro.

- Une offre sportive mais aussi scolaire, sociale et sanitaire.

- Un rôle d'orientation vers les dispositifs de droit commun.

- Des collaborations multiples avec les autres associations de son secteur.

- Une priorité sur la jeunesse mais une intervention plus globale auprès des familles.

- La modélisation de l'approche à Sao Paulo avant un essaimage à Rio

- ...

LEVIER 3 : L'ingénierie opérationnelle



Pour aller plus loin

Utiliser les outils de gestion de projet des acteurs de l'impact social (ex : cadre logique).

Recruter ou trouver un.e bénévole possédant des compétences en matière de gestion de projet de l'intérêt général.

Trouver des formations ou utiliser les « boîtes à outils » existantes (ex : [sport for protection toolkit Terre des hommes-CIO](#))

Développer de nouvelles alliances et partenariats (voir axe Alliance et partenariat).

...



1min chrono : à vous !

Proposition de théorie du changement du sport à impact



LEVIER 5 : Suivi et mesure de l'impact



Pourquoi ?

- Mieux connaître ses bénéficiaires.
- Adopter une démarche d'amélioration continue pour davantage d'impact.
- Gagner en crédibilité et consolider ses démarches de recherche de financement.
- Dialoguer avec ses parties prenantes.
- Renforcer l'adhésion des salariés et bénévoles.
- ...

* Guide de la mesure de l'impact, Fondation Rexel & Improve,
https://www.rexelfoundation.com/sites/default/files/fondation_rexel_-_guide_de_la_mesure_dimpact_social.pdf

Proposition de théorie du changement du sport à impact



LEVIER 6 : La capitalisation



- Tirer les enseignements de la mesure de son impact et plus généralement de la conduite de son (ses) projet(s).
- Améliorer sa stratégie d'intervention.
- Contribuer à l'apprentissage collectif dans une logique d'intérêt général.
- Valoriser ses actions et compétences.
- Entreprendre une démarche de plaidoyer.
- ...

LEVIER 6 : La capitalisation



<https://www.play-international.org/>

Cette logique de capitalisation a permis par exemple à PLAY International de créer la Playdagogie, une méthode d'apprentissage par le jeu sportif.

Expérimentée dans plusieurs pays à l'étranger, cette approche a fait l'objet d'un projet de capitalisation et de modélisation avec la collaboration de plusieurs écoles élémentaires françaises.

Cette approche fut déclinée par la suite sur différentes compétences et thématiques telles que les valeurs de l'olympisme en collaboration avec le Ministère de l'éducation nationale et Paris 2024.

Témoignage(s) Question(s)



**UN GRAND
MERCI**

A VOUS !

CONTACT

David Blough

10

dauid@10innovation.org

RESSOURCES ET RÉFÉRENCES

Pour aller (encore) plus loin

[UNHCR, IOC, Terre des Hommes, Sport for Protection Toolkit, Programming with Young People in Forced Displacement Settings, 2010](#)

[Patricia Rogers, Théorie du changement, Unicef](#)

[Guide de la mesure d'impact, Fondation Rexel & Improve](#)

George Vigarello, Du jeu ancien au show sportif, la naissance d'un mythe, Seuil 2014.

Mickaël Attali, Le sport et ses valeurs, La dispute, 2004.